

## Aktywność uczniów

### **RAPORT Z EWALUACJI WEWNĘTRZNEJ przeprowadzonej w Szkole Podstawowej nr 4 im. Wł. Broniewskiego w Jarocinie w roku szkolnym 2015/ 2016**

#### **Wstęp**

Prezentowany raport jest rezultatem ewaluacji wewnętrznej przeprowadzonej w Szkole Podstawowej nr 4 w Jarocinie w roku szkolnym 2015/ 2016.

Podstawa prawna przeprowadzenia ewaluacji:

- Art. 35 ust. 4 ustawy z dnia 7 września 1991 r. o systemie oświaty (Dz. U z 2004 r. Nr 256, poz. 2572 ze zm).
- Rozporządzenie Ministra Edukacji Narodowej z dnia 12 sierpnia 2015 r. w sprawie nadzoru pedagogicznego,
- Rozporządzenie Ministra Edukacji Narodowej z dnia 6 sierpnia 2015 r. w sprawie wymagań wobec szkół i placówek.

W przeprowadzonej ewaluacji wewnętrznej zastosowano procedury i narzędzia badawcze opracowane przez Zespół ds. Ewaluacji w składzie: A. Kostro, W. Czyż, L. Hetmańczyk, E. Palczewska, L. Szymkowiak, J. Świdurska, G. Tobolska, L. Walendowska. Zespół zapoznał się z przedmiotem ewaluacji, podstawami prawnymi i kryteriami przeprowadzania ewaluacji wewnętrznej. Opracowano plan i harmonogram ewaluacji w placówce, dobrano metody i próby badawcze, stworzono narzędzia badawcze. Obejmowały one ankiety skierowane do nauczycieli, uczniów i rodziców (opiekunów prawnych). Zróżnicowanie źródeł danych pozwoliło na zebranie wyników o dużej wiarygodności. Na podstawie zebranych danych sporządzono raport.

Ewaluacja realizowana była od 30 września 2015 do 30 maja 2016 r.

W trakcie badań przeprowadzono:

- ankietowanie uczniów klas: I – VI.
- ankietowanie rodziców uczniów z w/w klas.
- ankietowanie nauczycieli
- analizę dokumentacji prowadzonej przez szkołę

Wyniki przeprowadzonej ewaluacji wewnętrznej przedstawiono Radzie Pedagogicznej podsumowującej rok szkolny 2015/ 2016.

## **PROJEKT EWALUACJI WEWNĘTRZNEJ W ROKU SZKOLNYM 2015/ 2016**

### **Przedmiot ewaluacji – Aktywność uczniów**

#### **Cel - Rozwijanie aktywności i wspieranie inicjatyw uczniów**

##### **Charakterystyka wymagań:**

1. Nauczyciele stwarzają sytuacje, które zachęcają każdego ucznia do podejmowania różnorodnych aktywności.
2. Uczniowie są zaangażowani w zajęcia prowadzone w szkole i chętnie w nich uczestniczą.
3. Uczniowie współpracują ze sobą w realizacji przedsięwzięć będących wynikiem działań Samorządu Uczniowskiego.
4. Uczniowie inicjują i realizują różnorodne działania na rzecz własnego rozwoju, rozwoju szkoły i społeczności lokalnej oraz angażują w nie inne osoby.

##### **Kryteria ewaluacji:**

1. Nauczyciele tworzą sytuacje zachęcające uczniów do podejmowania różnorodnych aktywności.
2. Uczniowie wykazują duże zaangażowanie w zajęcia prowadzone w szkole.
3. Uczniowie potrafią pracować zespołowo.
4. Uczniowie są inicjatorami i realizatorami różnorodnych działań.

##### **Pytania kluczowe:**

1. W jaki sposób nauczyciele zachęcają uczniów do podejmowania różnorodnych aktywności?
2. Jakie formy aktywności prowadzone są w szkole?
3. Jak duża grupa uczniów jest zaangażowana w zajęcia prowadzone w szkole?
4. Które zajęcia cieszą się największym zainteresowaniem uczniów?
5. W jaki sposób działalność SU rozwija aktywność uczniów?
6. Które z działań SU sprzyja pracy zespołowej uczniów?
7. Jakie inne zadania zespołowe realizują uczniowie?
8. Z jakimi inicjatywami na rzecz własnego rozwoju występują uczniowie?
9. Jakie działania na rzecz rozwoju szkoły i społeczności lokalnej podejmują uczniowie?
10. W jakim stopniu w tych działaniach angażowane są inne osoby?
11. Jak oceniają aktywność, zaangażowanie, podejmowanie inicjatyw uczniów sami uczniowie, ich rodzice i nauczyciele?

##### **Metody badawcze:**

1. Ankietowanie nauczycieli, uczniów i rodziców (opiekunów prawnych);
2. Analiza dokumentów

##### **Źródła danych:**

1. Kwestionariusz ankiety: nauczyciele (zał.1), rodzice (zał.2), uczniowie (zał.3)
2. Analiza dokumentów: dzienniki lekcyjne, program wychowawczy, plany pracy wychowawcy klasowego, dzienniki zajęć pozalekcyjnych, plan pracy SU

##### **Dobór próby badawczej :**

- uczniowie z klas I - VI
- rodzice uczniów z klas I - VI
- nauczyciele

##### **Harmonogram ewaluacji :**

- Przygotowanie ewaluacji: IX 2015
- Opracowanie narzędzi ewaluacji: X 2015
- Przeprowadzenie badań i ich opracowanie: I – III 2016
- Sporządzenie raportu: V 2016
- Upowszechnienie raportu: VI 2016

##### **Zespół ds. Ewaluacji:**

*A. Kostro, L. Hetmańczyk, W. Czyż,  
E. Palczewska, L. Szymkowiak, J. Świdurska, G. Tobolska, L. Walendowska*

## Analiza ankiet

W dniach 25-29 kwietnia 2016 roku została przeprowadzona wśród uczniów, rodziców i nauczycieli ankieta pt. „**Jak oceniają aktywność, zaangażowanie, podejmowanie inicjatyw uczniów sami uczniowie, ich rodzice i nauczyciele**”. W badaniu wzięło udział 54 rodziców, 148 uczniów i 30 nauczycieli. Ankieta składała się z pięciu pytań.

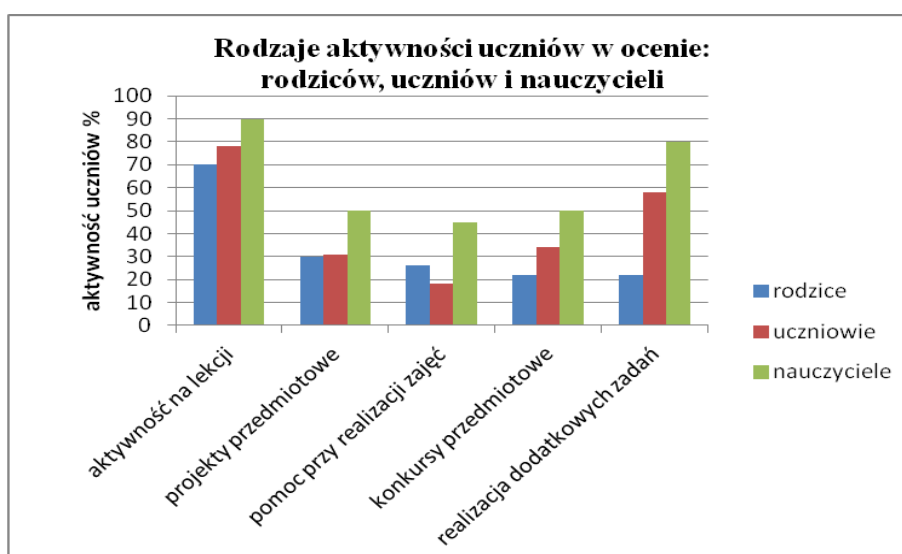
*Pierwsze zadanie polegało na ocenieniu zaangażowania uczniów podczas zajęć lekcyjnych* w sześciostopniowej skali, gdzie 1 oznaczało najmniejsze zaangażowanie, a 6 największe zaangażowanie na zajęciach lekcyjnych.



7% rodziców oceniło zaangażowanie swoich dzieci na poziomie dostatecznym, 37% na poziomie dobrym, 30% na poziomie bardzo dobrym, a 26% na poziomie celującym. W ocenie uczniów 4% angażuje się na zajęciach lekcyjnych na poziomie dostatecznym, 36% na poziomie dobrym, 38% na poziomie bardzo dobrym, a 22% na poziomie celującym. 10% nauczycieli uważa,

że młodzież dostatecznie angażuje się w pracę na lekcjach, 15% ocenia, że dobrze, 45% ocenia zaangażowanie uczniów bardzo dobrze a 30% celująco.

*Pytanie drugie pozwoliło określić w jaki sposób uczniowie angażują się podczas zajęć lekcyjnych.*



Zdaniem rodziców 70% uczniów jest aktywnych, zgłasza się na lekcjach. Uczniowie swoją aktywność na lekcjach ocenili na 78% a nauczyciele na 90%. 30% rodziców uważa, że ich dzieci realizują projekty przedmiotowe. Uczniowie potwierdzili realizację projektów przedmiotowych w 31% a nauczyciele w 50%. Pomoc uczniów przy realizacji zajęć podało 26% rodziców, 18% uczniów i 45% nauczycieli. Udział młodzieży w konkursach przedmiotowych potwierdziło 22% rodziców, 34% uczniów i 50% nauczycieli. 22% rodziców uważa, że ich dzieci chętnie zgłaszają się do dodatkowych zadań. Zaangażowanie w pracę nad dodatkowymi zadaniami deklaruje aż 58% uczniów, nauczyciele oceniają ją na poziomie 80%.

**Trzecie pytanie polegało na ocenieniu zaangażowania uczniów podczas zajęć pozalekcyjnych** w sześciostopniowej skali, gdzie 1 oznaczało najmniejsze zaangażowanie a 6 największe zaangażowanie na zajęciach pozalekcyjnych.

22% rodziców uważa, że ich dziecko w stopniu małym angażuje się w zajęcia pozalekcyjne, 16% uczniów wskazało brak zainteresowania zajęciami pozalekcyjnymi a 11% małe zaangażowanie w ten rodzaj zajęć. 16% nauczycieli uważa, że uczniowie w niewielkim stopniu korzystają z zajęć dodatkowych. 24% rodziców ocenia zaangażowanie dzieci na poziomie dobrym i bardzo dobrym a 33% na poziomie najwyższym. 45% uczniów ocenia własne zaangażowanie na zajęciach dodatkowych jako dobre lub bardzo dobre a 28% jako celujące. Większość nauczycieli (83%) uważa, że uczniowie bardzo chętnie angażują się w pracę na zajęciach dodatkowych.

**Na pytanie w jaki sposób uczniowie angażują się w zajęcia pozalekcyjne?**

7% rodziców odpowiedziało, że uczestniczą w kołach zainteresowań, 30%, że uczestniczą w zajęciach wyrównawczych, 48% potwierdziło udział dzieci w konkursach przedmiotowych i zajęciach sportowych, 41% ankietowanych wskazało zaangażowanie w akcje charytatywne.



Jako inne zaangażowanie rodzice wskazywali wykonywanie gazetek przez uczniów oraz przynależność do ZHP. 16% uczniów potwierdziło udział w kołach zainteresowań i zajęciach wyrównawczych, 29% wskazywało udział w konkursach przedmiotowych, 51% udział w zajęciach sportowych a 9% na udział w akcjach charytatywnych. Jako inne zaangażowanie w pracę pozalekcyjną uczniowie wymieniali pomoc w organizacji dyskotek szkolnych, udział w zajęciach korekcyjnych, przygotowanie apeli i konkursów w ramach dyżurów klasowych. Około 80% nauczycieli potwierdziło udział uczniów w kołach zainteresowań i zajęciach wyrównawczych, 90% uważa, że uczniowie biorą udział w konkursach przedmiotowych i zawodach sportowych a 75% sądzi, że młodzież angażuje się w akcje charytatywne.

**Na pytanie czy uczniowie podejmują działania wpływające na rozwój szkoły** 19% rodziców odpowiedziało, że nie a 81%, że tak. 20% uczniów stwierdziło, że nie podejmuje takich działań a 80% potwierdziło, że ich działania wpływają na rozwój szkoły. 100%

nauczycieli potwierdziło, że ich zdaniem uczniowie podejmują działania wpływające na rozwój szkoły. Najczęściej wskazywane przez rodziców, uczniów i nauczycieli działania to promowanie szkoły poprzez udział w konkursach przedmiotowych i zawodach sportowych oraz zgłaszanie propozycji projektów zmian. Zarówno rodzice jak i uczniowie w niewielkim stopniu (ok. 10%) wskazywali działalność w Samorządzie Uczniowskim czy redagowanie gazetki szkolnej. Nauczyciele natomiast wysoko ocenili zaangażowanie uczniów w pracę na rzecz samorządu czy działanie gazetki szkolnej.

### **Wnioski końcowe wynikające z analizy ankiet**

1. Najlepiej zaangażowanie uczniów w pracę na zajęciach lekcyjnych ocenili nauczyciele. Zdecydowana większość rodziców i uczniów uważa, że młodzież angażuje się w pracę na lekcji w stopniu dobrym i bardzo dobrym a nawet celującym. Nauczyciele wskazali, w porównaniu z rodzicami i uczniami, większy odsetek uczniów ich zdaniem nie angażujących się w pracę na zajęciach. Prawdopodobnie wynika to z tego, że nauczyciele oceniają pracę uczniów na lekcji jako grupy, gdzie kilkoro dzieci może bardzo aktywnie brać udział w zajęciach.
2. Wszystkie badane grupy wybierając formy aktywności najczęściej wskazywały aktywność na lekcjach, realizację projektów przedmiotowych, chęć wykonania zadań dodatkowych, udział w konkursach przedmiotowych.
3. Około połowa uczniów i rodziców oraz zdecydowana większość uczniów oceniła zaangażowanie dzieci w zajęcia pozalekcyjne na poziomie dobrym i bardzo dobrym. Porównywalna grupa uczniów i nauczycieli wskazała na mały brak zainteresowania zajęciami pozalekcyjnymi, rodzice tę formę aktywności ocenili nieco lepiej. Uczniowie w rozmowie po napisaniu ankiety sygnalizowali, że biorą udział w licznych zajęciach pozalekcyjnych, ale nie odbywających się w szkole. Można zatem wziąć pod uwagę, czy nie należałoby zmodyfikować propozycji zajęć dodatkowych realizowanych na terenie szkoły.
4. Uczniowie najczęściej deklarowali swój udział w zajęciach wyrównawczych, nieco mniejsza grupa wskazywała na koła zainteresowań. Duża część ankietowanych wymieniała konkursy przedmiotowe czy zawody sportowe.
5. Zdecydowana większość rodziców, uczniów i nauczycieli uważa, że młodzież podejmuje działania wpływające na rozwój szkoły.

## **Analiza odpowiedzi uczniów na pytania kluczowe:**

### **1. Jakie metody rozwijające aktywność uczniów stosują na swoich lekcjach?**

Badano 36 nauczycieli z kl. I - VI. Wszyscy (100%) badanych wykorzystuje podczas prowadzonych przez siebie zajęć metody aktywizujące. Są to metody problemowe, ekspresji i impresji - nastawione na emocje i przeżycia oraz metody graficznego zapisu. Nauczyciele wiążą wybór metod z tematem zajęć.

### **2. Jakie formy aktywności prowadzone są w szkole?**

W szkole prowadzone są zajęcia z zakresu tyflopedagogiki, surdopedagogiki, oligofrenopedagogiki, logopedii, socjoterapii i terapii pedagogicznej. Uczniowie uczęszczają także na zajęcia gimnastyki korekcyjno-kompensacyjnej i zajęcia wyrównawcze. W szkole działa samorząd uczniowski klas I-III i IV-VI, prowadzone są działania edukacyjne (np. projekty, programy), patriotyczne, charytatywne i na rzecz niepełnosprawnych.

### **3. Jak duża grupa uczniów jest zaangażowana w zajęcia dodatkowe prowadzone w szkole?**

TYP ZAJĘĆ	ILOŚĆ UCZNIÓW
Zajęcia sportowe:	
aerobik	20
unihokej (dziewczęta)	19
tenis stołowy	8
koszykówka	10
chłopcy kl. VI	14
chłopcy kl. V	14
chłopcy kl. IV	12
siatkówka	20
Gazetka szkolna „Luzak”	5
Kółko informatyczne	9
Gimnastyka korekcyjno-kompensacyjna	25
Zajęcia korekcyjno-kompensacyjne	17
Praca z uczniem słabym kl. I	5
Zajęcia z uczniem zdolnym/słabym	339
Zajęcia rewalidacyjne – surdopedagogika	1
Zajęcia socjoterapeutyczne	10

### **4. Które zajęcia cieszą się największym zainteresowaniem?**

Największym zainteresowaniem cieszą się zajęcia z uczniem zdolnym i z uczniem mającym trudności w nauce oraz zajęcia sportowe.

### **5. W jaki sposób działalność SU rozwija aktywność uczniów?**

Uczniowie klas I-VI dzięki pracy w SU rozwijają się wszechstronnie. Uczą się samorządności, wzajemnej współpracy, kształtują swoją wrażliwość na drugiego człowieka. Samorząd Uczniowski wpływa na organizację życia szkolnego (Kalendarz imprez

i uroczystości szkolnych: apele tematyczne i cykliczne; comiesięczne hasła i zadania dla klas IV-VI, w tym gazetki ściennie na pierwszym piętrze i w salach lekcyjnych; opieka nad tablicą pamiątkową poświęconą pierwszej ofierze II wojny światowej na Ziemi Jarocińskiej). Uczniowie wraz z opiekunami reprezentują szkołę w poczie sztandarowym podczas różnych uroczystości na terenie miasta i gminy oraz Sesjach Dziecięco-Młodzieżowej Rady Miejskiej. Rada SU opiniuje zmiany w statucie, dzieci dyskutują na temat norm szkolnych, akcji organizowanych w szkole. Brały też udział, wypowiadając się na temat szkoły, w ewaluacji zewnętrznej.

#### **6. Które z działań SU sprzyja pracy zespołowej uczniów?**

Do działań sprzyjających pracy zespołowej uczniów można zaliczyć:

- comiesięczne zebrania przewodniczących klas z Radą SU (ustalenie hasła roku, haseł miesiąca, tematyki gazetki szkolnych itp.)
- przygotowywanie uroczystości szkolnych i apeli (inauguracja roku szkolnego, pasowanie na żaka, ślubowanie klas pierwszych, Dzień Patrona, wieczornice, apel z okazji zakończenia roku szkolnego)
- akcje organizowane przez SU (zbiórka przyborów szkolnych, środków czystości i słodyczy dla dzieci z Salezjańskiego Domu Dziecka w Dobieszczyźnie, zbiórka karmy dla schroniska dla zwierząt w Radlinie, mikołajki – drobne słodycze dla wszystkich uczniów, poczta walentynkowa i inne).
- „drzwi otwarte” – przygotowywanie wystaw kronik i pisemek szkolnych, organizowanie zajęć dla sześć- i siedmio-latków (w latach poprzednich).

#### **7. Jakie inne zadania zespołowe realizują uczniowie?**

Nauczyciele na obu etapach edukacyjnych wykorzystują pracę zespołową na lekcjach i zajęciach pozalekcyjnych. Stosując pracę zespołową przy kreowaniu sytuacji dydaktyczno-wychowawczych wpływają na aktywność uczniów. Praca zespołowa we wszelkich działaniach jest konwencją wyzwalamą aktywność:

- uczy kooperacji
- pozwala na doskonalenie kompetencji komunikacyjnych
- ułatwia aktywizację wszystkich uczniów (co jest szczególnie ważne dla dzieci nieśmiałych lub pracujących wolniej)
- działa wzajemnie inspirująco (co ma miejsce podczas dzielenia się swoim pomysłami, doświadczeniami).

#### **Praca zespołowa stosowana przez nauczycieli**

##### **a) w ramach lekcji:**

- ocena koleżeńska,
- układanie zdań na podany temat,
- układanie planów wydarzeń,
- prace plastyczne i techniczne,
- prace projektowe,
- gry i zabawy,
- śpiew
- tematyczne rozmowy, dyskusje,
- scenki, inscenizacje
- burze mózgów
- przygotowywanie uroczystości szkolnych

##### **b) poza lekcjami :**

- praca z uczniem słabym,
- praca z uczniem zdolnym,

- wykonywanie prac konkursowych,
- przygotowywanie materiałów do zajęć,
- akcje i udział w różnorodnych programach

### **8. Z jakimi inicjatywami na rzecz własnego rozwoju zwrócili się do mnie uczniowie?**

Spośród 36 nauczycieli do 22 (61 %) z nich, zwracali się uczniowie z inicjatywami na rzecz własnego rozwoju. Dotyczyły one w większości dekoracji izb lekcyjnych, imprez klasowych lub międzyklasowych, przebiegu zajęć ruchowych w kl. I - III, kółek przygotowujących do konkursów i olimpiad w kl. IV - VI oraz zajęć podnoszących poziom nauczania w kl. VI.

### **9. Jakie działania na rzecz rozwoju szkoły i społeczności lokalnej podejmują uczniowie?**

#### **10. W jakim stopniu w ich działania zaangażowane są inne osoby?**

Przykłady na rzecz rozwoju szkoły i społeczności lokalnej:

- współpraca z Biblioteką Publiczną: lekcje biblioteczne
- udział w akcjach organizowanych na terenie naszej gminy:
  - biblioteka „Pod Ratuszem”- „Mój pomysł na nową bibliotekę”,
  - Pałac Radolińskich „Mój pomysł na muzeum”,
  - „Integracyjne warsztaty plastyczno- wiedzowe z okazji „Dnia Ziemi”,
  - Gminny Konkurs Plastyczny- „W trosce o nasze bezpieczeństwo”,
  - „Ogród Naszych Marzeń”,
- udział w Wojewódzkim Konkursie Fotograficznym,
- współpraca z lokalnymi przedszkolami : „Bajeczka”, „Jaś i Małgosia”,
- współpraca z młodzieżą Zespołu Szkół Ponadgimnazjalnych nr 1 i 2 (młodzież, n-le, dzieci)
- zajęcia z art. 42 (wg potrzeb uczniów)
- zajęcia przygotowujące do sprawdzianu zewnętrznego (wg potrzeb uczniów)
- zajęcia świetlicowe (pozyskiwanie materiałów i sprzętu)
- gazetka „Luzak”,
- koła zainteresowań,
- współpraca z MOSiR Jarocin,
- „Drzwi otwarte” (przygotowanie wystaw i dekoracji)
- strona internetowa szkoły (dokumentowanie wycieczek, spotkań, imprez, notatki, zdjęcia)
- wydłużona praca świetlicy szkolnej (prośby rodziców)
- udział w akcjach charytatywnych:
  - zbiórka pieniędzy w ramach akcji „Wesołych Ogrodników”,
  - wykonanie kartek urodzinowych i zbiórka pieniędzy dla chorych dziewczynek: Tosia Forszpaniak - Witaszyce, Julka Frącek-Elbląg,
- udział poczty sztandarowej w uroczystościach,
- udział rodziców w przygotowaniu uroczystości szkolnych, konkursów, wycieczek,
- włączenie rodziców w cykl - „Spotkania z pięknym czytaniem naszych rodziców” (wychowawca + rodzice + uczniowie),
- „Książka Naszych Marzeń” (nauczyciele, rodzice, uczniowie),
- program czytelniczy dla klas III „Frazieologizmy kulturowe na co dzień”,
- zaangażowanie rodziców w spotkania w ramach cyklu „Praca zawodowa moich rodziców” wycieczki do Jednostki Wojskowej, Straży Pożarnej, Szpitala Powiatowego, Urzędu Poczтового, Powiatowej Komendy Policji, spotkania z kucharzem, dietetykiem żywienia, weterynarzem, lekarzem, pielęgniarką, ratownikiem medycznym, piekarzem,
- zajęcia artystyczne z udziałem rodziców: pieczenie pierników, kartki świąteczne
- spotkania ze seniorami:
  - organizacja uroczystości z okazji „Dnia Babci i Dziadka”,
  - zajęcia z babciami: nauka orgiami, szydełkowania,



- lokalni przedsiębiorcy: poznanie pracy zawodowej społeczności lokalnej, wyjścia do piekarni, szpitala, policji, Straży Pożarnej, ZSP nr1, ZSP nr 2
- integracyjne spotkania z niepełnosprawnymi: „Sportowe Spotkania z Czwóreczką” i z przedszkolakami: przedszkole „Jaś i Małgosia”
- prezentacja Szkoły Muzycznej I stopnia w Jarocinie,
- kultywowanie tradycji: warta honorowa podczas świąt, apele tematyczne,
- zainteresowanie mieszkańców i rodziców programami i akcjami lokalnymi :
  - „Sprzątanie Świata”,
  - zbiórka baterii;
  - prowadzenie zajęć proekologicznych,
  - utworzenie nowych punktów zbiórki baterii,
  - nawiązanie współpracy z firmą Remondis (n-le, pracownicy firm i sklepów, uczniowie, rodzice)
  - „Wielka Orkiestra Świątecznej Pomocy”,,
  - realizacja programów rządowych: dożywianie, wyprawka szkolna, program stypendialny,
- współpraca z kościołem pw. Św. Antoniego,
- ośrodki pomocy społecznej: przygotowanie paczek na Gwiazdkę i Wielkanoc dla dzieci z Domu Dziecka w Górze, w Dobieszczyźnie,
- współpraca z Poradnią Psychologiczno-Pedagogiczną,
- służby mundurowe: Komenda Powiatowa Policji, Straż Pożarna, Jednostka Wojskowa, Szpital Powiatowy, Poczta Polska
- włączanie się w uroczystości o charakterze lokalnym: Capstrzyk, miejsca pamięci, parafia, Jednostka Wojskowa
- wyjścia do Muzeum Regionalnego ,
- propagowanie zdrowego trybu życia w szkole i w domu, akcja „Śniadanie daje moc”(wych. + rodzice+ dzieci)
- współpraca z PCK (zbiórka słodczy, przygotowanie kartek świątecznych dla starszych i samotnych)
- udział w Światowym Dniu Świadomości Autyzmu (n-le, uczniowie, rodzice)
- włączenie się w akcję „Dzień Bezpiecznego Internetu” (ucz. + wych.)
- współpraca z Bankiem Spółdzielczym (SKO, konkursy, lekcje bankowości),
- spotkania autorskie: z pisarzem J. Skworzem, poetką Reginą Gruchalską, Danutą Dembińską,
- Kino „Echo”, seanse filmowe, wystawy prac uczniów (n-le, uczniowie, pracownicy kina)
- współpraca ze schroniskiem dla zwierząt w Radlinie – „Pomóżmy mniejszym przyjacielom”- zbiórka karmy,

## **Wnioski z przeprowadzonej ewaluacji**

### Mocne strony szkoły:

1. Szkoła, aktywizuje uczniów poprzez swoją dodatkową ofertę, umożliwia uczniom rozwój ich zainteresowań, pasji i uzdolnień.
2. Dzięki dobrym warunkom lokalowym, bazie, wyposażeniu i zaangażowaniu nauczycieli szkoła posiada bogatą ofertę zajęć pozalekcyjnych.
3. Szkoła podejmuje różnorodne działania, a nauczyciele stosują różne aktywizujące metody mające na celu zwiększenie aktywności uczniów.
4. Uczniowie biorą udział w wielu konkursach wewnątrzszkolnych i reprezentują szkołę w olimpiadach, konkursach i zawodach poza szkołą
5. Rodzice są zaznajomieni z proponowanymi w szkole zajęciami pozalekcyjnymi i potwierdzają uczestnictwo dzieci w tych zajęciach
6. Prowadzone są zajęcia sportowe, artystyczne, dydaktyczno – wyrównawcze, naukowe rozwijające zainteresowania i uzdolnienia uczniów.
7. Uczniowie w większości samodzielnie dokonują wyboru zajęć dodatkowych.
8. Szkoła stwarza uczniom możliwości planowania własnego rozwoju.
9. Uczniowie mają możliwość nie tylko zgłaszania inicjatyw, wyrażania opinii, które mogą wpływać na rozwój szkoły, ale także podejmowania działań zmierzających do ich realizacji.
10. Samorząd Uczniowski inspirowuje, angażuje i zachęca wszystkich uczniów do podejmowania aktywności w różnych dziedzinach życia szkolnego.
11. Uczniowie chętnie uczestniczą w działaniach promujących szkołę w środowisku lokalnym.
12. Dzięki współpracy szkoły z instytucjami działającymi na terenie gminy i miasta uczniowie angażują się w życie środowiska lokalnego co stwarza im również możliwość rozwijania własnych zainteresowań.

### Słabe strony szkoły.

1. Nie wszyscy uczniowie są zmotywowani i zadowoleni z odbywających się w szkole zajęć lekcyjnych.
2. Szkoła stara się zapewnić w miarę możliwości urozmaiconą ofertę zajęć pozalekcyjnych, jednak nie zapewnia ona w pełni oczekiwań uczniów.
3. Duża ilość zajęć odbywa się w tym samym czasie, przez co uczniowie nie zawsze mają możliwość wzięcia udziału we wszystkich zajęciach, którymi są zainteresowani.

## **Wnioski końcowe:**

1. Uczniowie podejmują różne formy aktywności, zarówno na zajęciach lekcyjnych, pozalekcyjnych, podczas organizowania uroczystości i imprez szkolnych, jak i poza szkołą.
2. Zdecydowana większość badanych osób (rodzice, uczniowie, nauczyciele) jest zdania, że uczniowie są zaangażowani w zajęcia lekcyjne.
3. Szkoła podejmuje liczne i różnorodne działania mające na celu zwiększenie aktywności uczniów oraz rozwój ich talentów i zainteresowań.
4. Należy modyfikować i uaktualniać organizowane przez szkołę kółka zainteresowań stwarzając możliwość rozwoju zainteresowań większej liczbie uczniów.
5. Należy zadbać o jeszcze większe uatrakcyjnienie zajęć dydaktycznych i dostosowanie metod pracy do rzeczywistych potrzeb zespołów klasowych.
6. Jeszcze bardziej zachęcać uczniów do większego zaangażowania się w życie szkoły oraz do inicjowania różnorodnych działań, które przyczynią się do wyzwolenia ich własnej aktywności.
7. Zachęcać do udziału w konkursach przez planowe i systematyczne przygotowywanie do nich uczniów.
8. Dostrzegać mocne strony uczniów, stosować pochwały, utwierdzać w nich wiarę w możliwość osiągnięcia sukcesów.

## **Upowszechnienie raportu:**

- nauczycielom, uczniom, rodzicom – na stronie internetowej szkoły,
- nauczycielom na posiedzeniu Rady Pedagogicznej.

## **Załączniki:**

- Arkusze ankiet dla rodziców, nauczycieli, uczniów.

## **Załącznik 1**

### **Ankieta dla nauczycieli - Jak oceniają aktywność, zaangażowanie, podejmowanie inicjatyw uczniów ich nauczyciele?**

1. Proszę ocenić stopień zaangażowania uczniów podczas Pana(i) zajęć.
2. W jaki sposób uczniowie angażują się podczas Pana(i) zajęć?
  - a) są aktywni na lekcji, zgłaszają się, wykazują zainteresowanie
  - b) realizują projekty przedmiotowe
  - c) pomagają przy realizacji zajęć
  - d) uczestniczą w konkursach przedmiotowych
  - e) chętnie zgłaszają się do dodatkowych zadań
  - f) inne, jakie .....
3. Jak ogólnie ocenia Pan(i) zaangażowanie uczniów w zajęcia pozalekcyjne prowadzone w szkole?
4. W jaki sposób uczniowie angażują się w zajęcia pozalekcyjne?
  - a) koła zainteresowań
  - b) zajęcia wyrównawcze
  - c) konkursy przedmiotowe
  - d) zajęcia sportowe
  - e) akcje charytatywne
  - f) inne, jakie .....
5. Czy podejmowane przez Pana(nią) działania wychowawcze uwzględniają inicjatywy i/ lub opinie uczniów? Prosimy o wybór jednej odpowiedzi.
  - a) zdecydowanie nie
  - b) raczej nie
  - c) raczej tak
  - d) zdecydowanie tak
6. Czy uczniowie podejmują działania wpływające na rozwój szkoły?
  - a) tak
  - b) nieJeżeli tak, proszę zaznaczyć jakie
  - a) działają w Samorządzie Uczniowskim
  - b) promują szkołę poprzez udział w konkursach przedmiotowych i zawodach sportowych
  - c) redagują gazetkę szkolną
  - d) zgłaszają własne projekty zmian, ulepszeń
  - e) inne, jakie .....

## **Załącznik 2**

### **Ankieta dla rodziców - *Jak oceniają aktywność, zaangażowanie, podejmowanie inicjatyw uczniów ich rodzice?***

1. Proszę ocenić stopień zaangażowania Państwa dziecka podczas zajęć lekcyjnych.
  
  2. W jaki sposób państwa dziecko angażuje się podczas zajęć lekcyjnych?
    - a) jest aktywne na lekcji, zgłaszają się, wykazuje zainteresowanie
    - b) realizuje projekty przedmiotowe
    - c) pomaga przy realizacji zajęć
    - d) uczestniczy w konkursach przedmiotowych
    - f) chętnie zgłasza się do dodatkowych zadań
    - g) inne, jakie .....
  
  3. Jak oceniają Państwo zaangażowanie dziecka w zajęcia pozalekcyjne prowadzone w szkole?
  
  4. W jaki sposób Państwa dziecko angażuje się w zajęcia pozalekcyjne?
    - a) koła zainteresowań
    - b) zajęcia wyrównawcze
    - c) konkursy przedmiotowe
    - d) zajęcia sportowe
    - e) akcje charytatywne
    - f) inne, jakie .....
  
  5. Czy podejmowane przez nauczycieli działania wychowawcze uwzględniają inicjatywy i/lub opinie uczniów? Prosimy o wybór jednej odpowiedzi.
    - a) zdecydowanie nie
    - b) raczej nie
    - c) raczej tak
    - d) zdecydowanie tak
  
  6. Czy Państwa dziecko podejmuje działania wpływające na rozwój szkoły?
    - a) tak
    - b) nie
- Jeżeli tak, proszę zaznaczyć jakie
- a) działa w Samorządzie Uczniowskim
  - b) promuje szkołę poprzez udział w konkursach przedmiotowych i zawodach sportowych
  - c) redaguje gazetkę szkolną
  - d) zgłasza własne projekty zmian, ulepszeń
  - e) inne, jakie .....

### **Zał. 3**

#### **Ankieta dla uczniów - *Jak oceniają aktywność, zaangażowanie, podejmowanie inicjatyw uczniów sami uczniowie?***

1. Proszę ocenić stopień własnego zaangażowania podczas zajęć lekcyjnych.
  2. W jaki sposób angażujesz się podczas zajęć lekcyjnych?
    - a) jestem aktywna/y na lekcji, zgłaszam się, wykazuje zainteresowanie
    - b) realizuje projekty przedmiotowe
    - c) pomagam przy realizacji zajęć
    - d) uczestniczę w konkursach przedmiotowych
    - f) chętnie zgłaszam się do dodatkowych zadań
    - g) inne, jakie .....
  3. Jak oceniasz własne zaangażowanie w zajęcia pozalekcyjne prowadzone w szkole?
  4. W jaki sposób angażujesz się w zajęcia pozalekcyjne?
    - a) koła zainteresowań
    - b) zajęcia wyrównawcze
    - c) konkursy przedmiotowe
    - d) zajęcia sportowe
    - e) akcje charytatywne
    - f) inne, jakie .....
  5. Czy podejmowane przez nauczycieli działania wychowawcze uwzględniają inicjatywy i opinie uczniów? Prosimy o wybór jednej odpowiedzi.
    - a) zdecydowanie nie
    - b) raczej nie
    - c) raczej tak
    - d) zdecydowanie tak
  6. Czy podejmujesz działania wpływające na rozwój szkoły?
    - a) tak
    - b) nie
- Jeżeli tak, proszę zaznaczyć jakie
- a) działam w Samorządzie Uczniowskim
  - b) promuję szkołę poprzez udział w konkursach przedmiotowych i zawodach sportowych
  - c) redaguję gazetkę szkolną
  - d) zgłaszam własne projekty zmian, ulepszeń
  - e) inne, jakie .....